

# MONTPELLIER



## DOSSIER DE PRESSE

2025

# MONTPELLIER



## ÉDITO

### Montpellier : une destination entre patrimoine, modernité et art de vivre

Montpellier, 7e ville de France, incarne une alchimie parfaite entre histoire et innovation. À seulement 11 kilomètres de la Méditerranée, cette métropole du Sud charme par son patrimoine millénaire, ses architectures audacieuses et sa douceur de vivre méditerranéenne.

En flânant sur la célèbre Place de la Comédie, véritable cœur battant de la ville, on découvre le quartier de l'Écusson, entièrement piéton, où ruelles médiévales et hôtels particuliers témoignent d'un passé prestigieux.

Mais Montpellier ne se limite pas à son histoire. Ville résolument tournée vers l'avenir, elle célèbre le design contemporain à travers ses tramways, œuvres d'art en mouvement, et des bâtiments emblématiques tels que l'Arbre Blanc ou le quartier contemporain.



Ce cadre urbain unique est sublimé par une nature environnante d'exception. Entre plages de sable fin, vignobles pittoresques et paysages préservés du Pic Saint-Loup, Montpellier offre un véritable appel à l'évasion.

Cité culturelle par excellence, elle foisonne d'événements tout au long de l'année : festivals, expositions, spectacles vivants. Ses musées, comme le prestigieux Musée Fabre, et ses artistes en résidence font rayonner l'art sous toutes ses formes.

À Montpellier, chaque visiteur trouve son bonheur, que ce soit en explorant les marchés gourmands, en savourant la gastronomie locale ou en profitant des nombreux espaces de bien-être. Cette terre de passion et de partage ouvre grand ses bras à ceux qui veulent se laisser surprendre, séduire et inspirer.

Bienvenue à Montpellier, une destination d'exception, à vivre pleinement.

RETROUVEZ NOTRE BLOG PRESSE ET PHOTOTHÈQUE SUR

<https://www.presseotc3m-montpelliermediterranee.fr/>

# SOMMAIRE

## ON TROUVE CE QU'ON AIME !

4	.....	LES CHIFFRES CLÉS
7	.....	ANNIVERSAIRES ET NOUVEAUTÉS
8	.....	MOBILITÉ DOUCE
9	.....	MOBILITÉ
10	.....	MONTPELLIER SE TRANSFORME
11	.....	HÉBERGEMENT
15	.....	RESTAURANTS - BARS
16	.....	PRODUITS GOURMANDS
18	.....	CULTURE
21	.....	CÔTÉ GREEN
22	.....	DESTINATION VIGNOBLES
24	.....	MÉDECINE
26	.....	AGENDA 2025
27	.....	UN TERRITOIRE DE TOLÉRANCE
28	.....	SUGGESTIONS D'ARTICLES
29	.....	LES ACCÈS - CONTACT DE PRESSE



# LES CHIFFRES CLÉS 2022 DE MONTPELLIER MÉTROPOLE

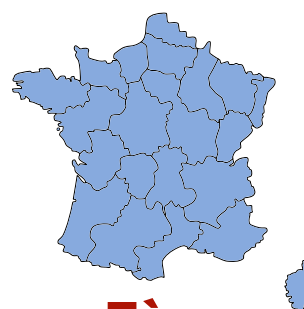


**500 000**  
habitants  
sur la Métropole

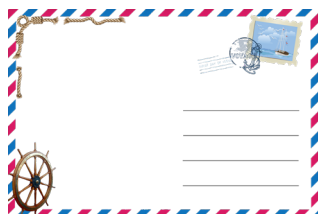
Source INSEE



**Montpellier**  
300 000 habitants



**7ème**  
Ville de France



**8 200**  
Nouveaux arrivants  
chaque année



**31**  
Villes de métropole



**3ème**  
Ville de France  
où il fait bon vivre



Une des principales  
destinations pour les  
**Écoles de langue  
FLE**



**80 000**  
étudiants



**Première**  
ville de France  
où il fait bon  
**étudier**

Source le Figaro 2022



**1 489 000**  
nuitées hôtels  
Source INSEE 2023



**50%**  
de nuitées d'affaires  
Source INSEE 2023



**5 440 000**  
arrivées touristiques  
en 2023  
Données Flux Vvision Tourisme Générique Orange



**Première**  
métropole viticole  
de France



**380 000**  
visiteurs en 2024  
Dans les bureaux d'accueil  
de l'Office de tourisme

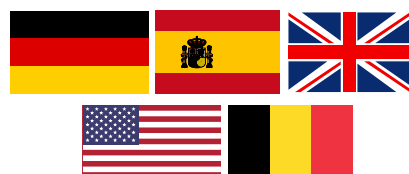


**68%**  
clientèle française  
**32%**  
clientèle étrangère



**Hôtels**  
4 516 chambres  
sur la métropole.  
2 hôtels 5\*  
12 hôtels 4\*  
27 hôtels 3\*

**Dans le Top 5**  
clientèle étrangère





PATRIMOINE



CULTURE



GASTRONOMIE



CONTEMPORAIN



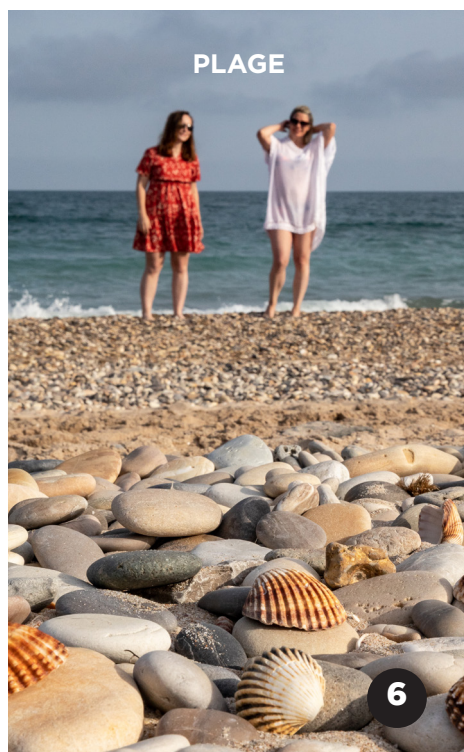
STREET ART



NATURE



VIGNOBLES



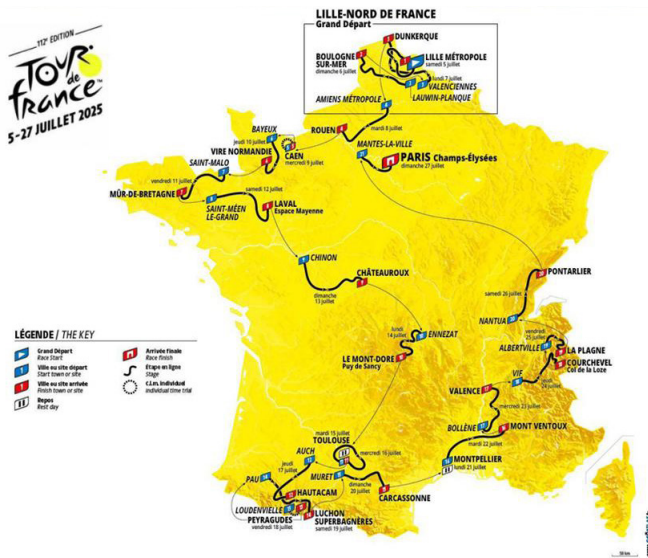
PLAGE



PLACES

# ANNIVERSAIRES ET NOUVEAUTÉS

## CYCLISME : LE TOUR DE FRANCE 2025 FERA ÉTAPE A MONTPELLIER



Neuf ans que la Grande Boucle n'était pas passée par Montpellier ! Lors de la 16e étape, après la journée de repos, les coureurs s'élanceront depuis la capitale héraultaise pour rallier le sommet du mythique Mont-Ventoux. Pour sa 112e édition, le Tour de France renoue avec Montpellier. La caravane la plus célèbre du monde restera même trois jours dans la métropole la plus sportive de France.

Arrivée le 20/07 à Montpellier – 21 juillet jour de repos et départ pour le Mont-Ventoux le 22 juillet.

## LE FESTIVAL RADIO FRANCE FÊTE SES 40 ANS A MONTPELLIER

Prochaine édition **du 6 au 18 juillet 2025**, le festival fêtera ses **40 ans cette année**  
<https://lefestival.eu/>

## LA COMÉDIE DU LIVRE FÊTE SES 40 ANS

La quarantième édition de la Comédie du livre se tiendra **du 9 au 18 mai** sur la promenade du Peyrou, à Montpellier. Ce festival attire plus de 100 000 spectateurs  
**Pour ce rendez-vous anniversaire, la musique classique sera mise à l'honneur sous toutes ses formes : jazz, piano, violon, chœurs, accordéon ou encore harpe, avec des artistes solistes et des ensembles prestigieux.**  
<https://www.10joursenmai.fr/>

## LE FESTIVAL ARABESQUES FÊTE SES 20 ANS

Le Festival Arabesques célèbre cette année deux décennies de mise en lumière de la richesse artistique du monde arabe **du 6 au 21 septembre**. Entre musique, théâtre, danse, cinéma, contes, calligraphie et gastronomie, cet événement qui réunit chaque année plus de 20 000 spectateurs conjugue tradition et modernité.  
<https://www.festivalarabesques.fr/>

## NOUVEAU JEU DE PISTE DE L'OFFICE DE TOURISME



### « Les 3 Grâces mènent l'enquête »

Une balade ludique dans Montpellier, un jeu de piste grandeur nature.

D'étape en étape, les participants collectent des indices sur l'identité du voleur.

Chaque étape du jeu correspond à une énigme à résoudre, qui permet d'en apprendre davantage sur l'histoire de la ville, ses personnages marquants, et ses trésors cachés. Les participants doivent faire appel à leur sens de l'observation, leur logique et leur capacité à travailler en équipe pour résoudre le mystère final. Le parcours permet également de découvrir des endroits souvent méconnus des Montpelliérains eux-mêmes, et offre une perspective nouvelle sur des monuments iconiques comme l'Arc de Triomphe, la Tour de la Babote, ou encore la place Saint-Roch.

Un jeu pour tous de 7 à 107 ans, pour visiter Montpellier 16 €  
<https://www.montpellier-tourisme.fr/>

## OUVERTURE DE LIGNES

Transavia ouvre une ligne vers Bruxelles, les vols seront possibles à partir du 5 avril 2025 deux fois par semaine, les jeudis et dimanches à partir de 36 €. Le vol inaugural Montpellier / Bruxelles Zaventem aura lieu le jeudi 10 avril à 7h15. La ligne fonctionnera jusqu'au 7 septembre.

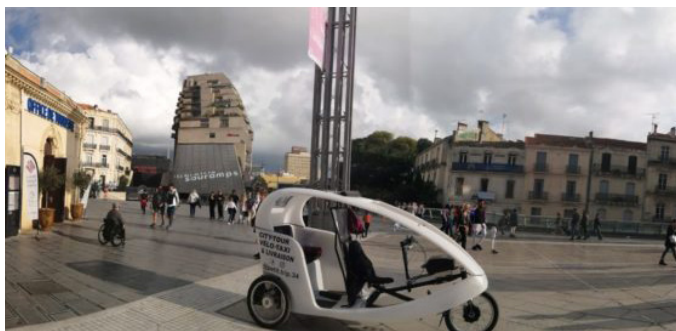
**Dès le 27 juin au 22 août 2025**, la compagnie aérienne SWISS proposera un vol direct entre Montpellier et Zurich, avec deux rotations par semaine, les lundis et vendredis.



# MOBILITÉ DOUCE



## LE VELO-TAXI... POUR DECOUVRIR L'ECUSSON



Et si vous redécouvriez la ville en vélo-taxi avec le «Petit Trip» ?

Nathalie vous propose de découvrir Montpellier autrement, Petit Trip est un service de transport écologique qui permet, à l'aide d'un triporteur à assistance électrique de visiter la ville avec différents circuits touristiques ! parcours 45 mn pour 2 adultes et 1 enfant <https://petit-trip.fr>

## VÉLOMAGG LES VÉLOS EN LIBRE-SERVICE



VéloMagg libre-service permet de louer en toute liberté, 7j/7 et 24h/24, un vélo jusqu'à 24h consécutives. 57 stations disponibles. Location 24h max  
Services TaM : VéloMagg  
[tam-voies.com](http://tam-voies.com)

## VELO...

Plus de 180 kilomètres d'aménagements cyclables existent déjà dans Montpellier. A cela s'ajoutent les nombreux circuits qui s'offrent aux cyclistes pour rejoindre la Grande Bleue ou partir à la découverte des paysages méditerranéens. A vous la liberté !

## LE PETIT TRAIN DE MONTPELLIER



Laissez-vous transporter dans le centre historique appelé L'Ecusson. Ce nom est dû à sa forme en écu, bouclier médiéval et symbole héraldique. Circuit touristique par excellence, découvrez un cœur de ville riche et animé avec ce petit train électrique. Les commentaires sont disponibles en 10 langues grâce à un audioguide

<http://www.lepetittraindemontpellier.com/>

## LE TRAMWAY VOYAGE DESIGN ET HAUTE COUTURE



En plus d'être des moyens de transport doux et éco-responsables, les tramways de Montpellier sont de véritables oeuvres d'art ambulantes ! Le saviez-vous ? Les 4 lignes font référence aux 4 éléments, La ligne 1 « l'Air » imaginée par Garouste et Bonetti, la 2 célèbre la « terre » avec ses fleurs, Christian Lacroix signe les lignes 3 « l'eau » avec ses décors sous-marins et la ligne 4 le « feu » avec des rames dédiées au Roi Soleil.



# MOBILITÉ

## LES GRANDS TRAVAUX POUR DES MOBILITES DECARBONEES

Montpellier Méditerranée Métropole consacre 1,5 milliard d'euros aux mobilités d'ici 2026. Un niveau d'investissement inédit nécessaire pour la création de la ligne 5 de tramway, l'extension de la ligne 1 de tramway vers la gare TGV Sud de France, la réalisation de 5 lignes de bustram et de 235 km de réseau express cyclable, les « Véloignes montpelliéraines ».

## LA 5 ÈME LIGNE DE TRAMWAY 20 DECEMBRE 2025



De la ville de Clapiers à Lavérune, ce sont 16 kilomètres qui iront du nord au sud-ouest de la Métropole. Elle relie aussi les différents parcs et jardins (notamment le Jardin des Plantes, les parcs Clemenceau, Montcalm, Bagatelle et le Parc du Lunaret). Barthélémy Togo, artiste camerounais, a signé le design. Il a nommé cette œuvre Feuille de vie. On y trouve la tête d'un homme de profil, bouche ouverte, d'où sortent des plantes. Après les 4 éléments pour les quatre premières lignes (l'air, la terre, l'eau et le feu), la ligne 5 a pour thème la nature, la botanique et le monde végétal.

## EXTENSION DE LA LIGNE 1 DE TRAMWAY VERS LA GARE TGV SUD DE FRANCE,

Cette ligne permettra de relier la gare sud de France à la gare Saint-Roch. Mise en service OCTOBRE 2025

## 2025 UN NOUVEAU STYLE DE TRANSPORT ARRIVE BIENTOT A MONTPELLIER



Engagée dans une politique éco-responsable, la Ville de Montpellier met tout en œuvre pour accélérer la transition écologique et décarboner les mobilités. Après le projet de la nouvelle ligne de tramway prévue en 2025, Montpellier va développer un nouveau style de transport, toujours plus respectueux de l'environnement, avec 5 lignes de BusTram. Pour une pratique plus vertueuse et plus économique, ce nouveau moyen de transport est une bonne alternative à la voiture. 10 communes seront desservies sur 57 km de tracé - 1er tronçon juin 2025

## « VELOIGNES MONTPELLIERAINES », LE RESEAU EXPRESS VELO RELIANT LES COMMUNES DE LA METROPOLE ENTRE ELLES

Pour compléter le maillage des mesures existantes (construction de pistes cyclables, aide à l'achat d'un vélo à assistance électrique, aide à la réparation, etc.), la Métropole a pour ambition de créer un Réseau Express Vélo, baptisé « Véloignes Montpelliéraines », reliant plusieurs communes de la Métropole entre elles.

Constituée de plus de 235 km, cette nouvelle alternative à la voiture, en complément du tramway, bus, bustram et train TER, constitue un pas supplémentaire vers la nécessaire transition écologique et solidaire. Elle participe activement à la préservation de la qualité de l'air et donc la santé des habitants, de leur pouvoir d'achat, mais aussi à l'apaisement des villes et villages et la création d'une ville à hauteur d'enfants



## VELO

La nouvelle galerie cyclable dans l'ancien tunnel de la Comédie sept / octobre 2025

# MONTPELLIER SE TRANSFORME



*De nombreux grands projets lancés par la Ville arrivent à terme cette année. A l'automne, Montpellier sera plus belle !*

*Les travaux de la place de la Comédie sont terminés. La place des Martyrs de la résistance se dévoilera le 26 novembre. L'esplanade Charles-de-Gaulle s'est fait aussi une beauté avec ses nouvelles fontaines. Après 4 ans de grands travaux d'embellissement de la ville et 50 millions d'euros investis, 2 phases de livraisons sont prévues.*

## **KIOSQUE BOSC**

Rénovation du kiosque à musique de l'esplanade. Il sera terminé le 21 juin pour la fête de la musique

## **CARRE SAINTE-ANNE**

Espace municipal d'exposition dédié depuis 1991 à l'art contemporain, le Carré Sainte-Anne se réinvente. Sa réouverture est programmée pour JUIN **2025**.

Lieu emblématique de Montpellier, l'ancienne église Sainte-Anne est l'édifice le plus élevé de l'Écusson (66 mètres). L'édifice néogothique fut construit entre 1866 et 1872, sur l'emplacement d'une ancienne église du XIII<sup>e</sup> siècle.

Désacralisée à la fin des années 1980, elle fut transformée par la municipalité en un espace d'exposition dédié à l'art contemporain : le Carré Sainte-Anne. Pendant plus de 25 ans, l'immense nef de 600 m<sup>2</sup> a proposé une ligne artistique exigeante, offrant des propositions hors des sentiers battus. L'espace a accueilli de nombreux artistes majeurs, comme Marc Desgrandchamps, Gérard Garouste, Bernard Pagès, Hervé Di Rosa, Manuel Ocampo ou encore Gérard Othoniel.



En 2017, le lieu a dû fermer ses portes, car sa structure était devenue trop fragile.

**Le 13 juin, le Carré Saint-Anne rouvre ses portes avec une exposition du street artiste JR, connu pour ses photos-portraits très grand format exposées dans l'espace public. Il s'agira d'une exposition participative avec l'artiste**

# HÉBERGEMENT

*L'hôtellerie Montpelliéraine se réinvente, se rénove ! Avec ses hôtels 5 étoiles comme Verchant ou Richer de Belleval, mais aussi son grand choix d'hôtels 4 étoiles, pour un séjour 100% chic à Montpellier.*

## REOUVERTURE APRÈS TRAVAUX

### MERCURE CENTRE COMÉDIE \*\*\*\*



Entièrement rénové en 2024 après 5 mois de fermeture, le Mercure Montpellier Centre Comédie vous accueille chaleureusement en mettant l'art à l'honneur avec des événements culturels réguliers. 119 chambres dont 56 privilèges. Le bar « Win bar » est ouvert tous les soirs. Le restaurant « le Six », semi-gastro, de 85 couverts et 100 en terrasse propose une cuisine du monde.

**Directrice Karen Capoen**



C'est un street artiste local, Léo Cilas alias Asto qui signe les œuvres du bar et extérieur.

### HORIZON RESORT MASSANE \*\*\*\* À BAILLARGUES



Après 4 ans de travaux et 33 millions d'euros d'investissement, Horizon Resort Massane vient d'ouvrir ses portes. Situé à Baillargues, aux portes de Montpellier, ce complexe hôtelier appartient au groupe Eoden. Le complexe s'étend sur une surface de 9 000 m<sup>2</sup>, faisant de lui l'un des plus vastes de la région montpelliéraine. Horizon Resort Massane propose désormais une offre plus étendue, incluant hébergement, restauration, golf et bien-être.

Le Resort abrite 84 chambres, dont six suites, et 39 appartements, allant du T2 au T3, adaptés à différents types de séjours. Les chambres sont baignées de lumière naturelle, et toutes sont dotées de terrasses orientées sud-est avec vue sur le golf. La villa Massane dispose, entre autres, d'un jardin privé et d'une piscine, avec des services supplémentaires comme la possibilité d'avoir un chef à domicile ou un coach sportif.

Le golf de Massane, déjà réputé avec ses parcours de 9 et 18 trous conçus en 1988 par l'architecte Ronald Fream, a lui aussi été rénové. Ces travaux de modernisation ont permis d'améliorer les infrastructures existantes, notamment avec un practice couvert en bois équipé d'une technologie permettant l'analyse des swings.

Le spa Zéphyr s'étend sur 700 m<sup>2</sup> et comprend un hammam, un sauna, une piscine intérieure, ainsi qu'un solarium. Quatre cabines de soins sont également disponibles pour les massages et autres soins. Le resort est aussi équipé d'une salle de sport moderne de 150 m<sup>2</sup> et d'une salle dédiée aux cours collectifs de 130 m<sup>2</sup>, offrant ainsi un large éventail d'activités physiques. Pour les professionnels, un centre d'affaires de 1 000 m<sup>2</sup> avec dix salles modulables peut accueillir des séminaires et des événements de différentes tailles. Ceux qui connaissaient le Domaine de Massane de 1988 peuvent désormais découvrir un site entièrement transformé !

**Directrice Laurette Lapeine**

<https://www.horizon-resort.com/fr/>

### NOVOTEL SUITE \*\*\*



Rénovation totale de l'hôtel, chambres et suites ainsi que les espaces communs  
**Directrice**  
Emilie MAZEL

### HOTEL DU PALAIS \*\*\*



L'hôtel vient de fêter ses 40 ans et s'offre une rénovation totale. Cette institution montpelliéraine est un incontournable de l'Ecusson. Avec ses 25 chambres et sa terrasse, son ambiance familiale on se croirait dans un hôtel de Montmartre. Cet établissement est 100% indépendant.

**Directrice Nathalie Quentin**

<https://www.hoteldupalais-montpellier.fr/>

### HOTEL DE LA PLAGE \*\*\*\* À LA GRANDE MOTTE



Après plusieurs mois de travaux, et des investissements colossaux, le bâtiment construit en 1986 par Gilles Balladur, architecte en chef de la station renaît tel le Phoenix. Le 5 étoiles de la station s'offre un étage supplémentaire avec une totalité de 46 chambres et suites, toutes avec vue mer. Deux salles de séminaire, un SPA Ecléor (traitements issus de microalgues du sud), une piscine extérieure chauffée (jusqu'à fin octobre), une plage « Le Cocobaïa » d'avril à octobre...et bien sûr un restaurant gastronomique panoramique "l'Essentiel".

**Directeur Xavier Debaisieux**

<https://www.hotellaplage-grandemotte.com/>



## RENOVATION EN COURS

### RENOVATION DU MERCURE ANTIGONE

**1 an de travaux de Novembre 2024 à novembre 2025**

Le Mercure Montpellier Centre Antigone rénove ses 1er, 2ème et 3ème étages.

- L'établissement reste ouvert durant les travaux. En effet, ils sont réalisés étage par étage.
- Début avec le 3ème étage du 12/11/2024 au 17/03/2025
- Puis le 2ème étage du 17/03/2025 au 21/07/2025
- Pour finir par le 1er étage du 21/07/2025 au 24/11/2025
- En plus de la rénovation des étages, la création d'une salle de réunion supplémentaire de 15m<sup>2</sup> est programmée durant ces travaux. Elle se situera au 3ème étage.
- Début des travaux : 12/11/2024
- Fin des travaux : 24/11/2025

**Directeur Gervais Beyeme,**

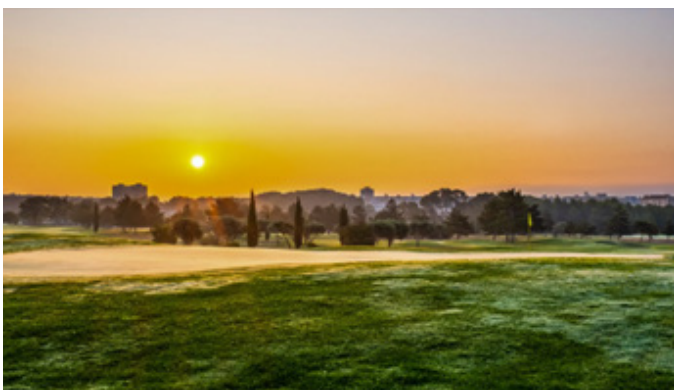
## DOMAINE DE VERCHANT À CASTELNAU LE LEZ EXTENSION



Depuis l'automne 2022, Le Domaine de Verchant, s'inscrit dans le temps autour de travaux d'extension de 25 chambres d'exception et suites supplémentaires, d'une nouvelle réception repensée, ainsi que le renouveau de son restaurant gastronomique, Marcelle où le chef Alexandre Caillaud pourra sublimer les produits au fil des saisons.

Quelques chiffres : 17 M € de travaux pour l'extension - 4000 m2 sur 3 étages

**Directeur Gérald Van Reck**



## RENOVATION DE L'HOTEL DU GOLF DE JUVIGNAC \*\*\*\*

Rénovation totale de l'hôtel sur 3 ans, début des travaux fin octobre 2024

- 1ere tranche 40 appartements - appartement témoin ok
- 2eme tranche les chambres - chambre témoin ok
- 3ème tranche les parties communes

**Directeur Olivier RENTET**

## UN RADISSON BLU HÔTEL À MONTPELLIER CHANGEMENT D'ENSEIGNE



Idéalement situé à quelques minutes de la Place de la Comédie et du Centre de Congrès Le Corum, le Radisson Blu Hotel Montpellier proposera 144 chambres modernes et élégantes, dont 3 suites dotées de terrasses privées, un grand hall accueillant, un bar, et un restaurant avec une capacité de 150 couverts, mettant à l'honneur une cuisine aux accents italiens.

L'établissement offrira également des infrastructures adaptées à une clientèle diversifiée : une salle de sport entièrement équipée, une grande piscine extérieure avec terrasse, et cinq salles de réunion modulables et parfaitement équipées, pouvant accueillir jusqu'à 150 personnes conçues pour des événements professionnels ou privés.

Il a été racheté par le groupe Arrélia filiale d'Oc Santé

**Directrice Alison Michou**



## COLIVING BIKUBE MONTPELLIER

### Ouverture Juillet 2025

Nouvelle résidence de Coliving à Montpellier

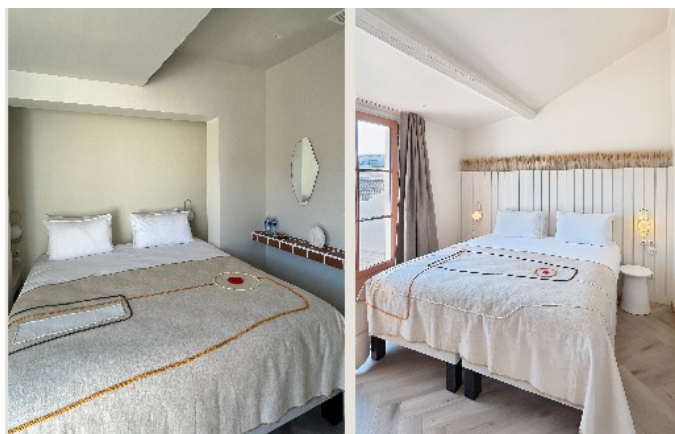
Un lieu de vie stimulant et inspirant où l'expérience résidentielle se voit réinventée et centrée sur la communauté et les services. S'installer dans la résidence de coliving Bikube, c'est profiter d'un appartement privatif rien qu'à soi, d'espaces de vie et de services partagés avec ses voisins d'étage au cœur d'un environnement où tout est pensé pour simplifier le quotidien. Telle une ruche, la résidence vibre à toute heure grâce à la multiplicité des usages qu'on y retrouve : un restaurant, un espace de coworking... Au cœur de la jungle urbaine, la nature vous appelle et vous révèle un magnifique jardin en cœur d'îlot ainsi qu'un rooftop végétalisé.

Avec des séjours de 1 à 28 nuits, moyen séjour de 1 à 4 semaines ou long séjour de 1 mois et plus en appart'coliving, appart'hotel un rooftop, espace coworking, bar restaurant, espace coliving fitness

[www.bikube.co/fr/residence-coliving/coliving-montpellier](http://www.bikube.co/fr/residence-coliving/coliving-montpellier)

## NOUVEAUTÉS HÉBERGEMENTS

### MAISON SOLEIL



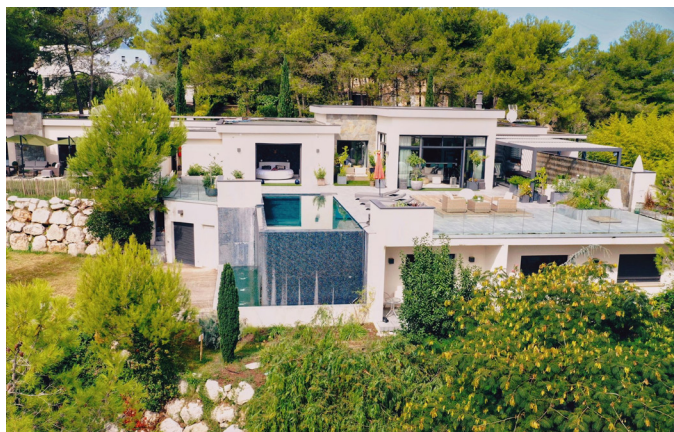
Un refuge en plein cœur de la ville où l'expérience de l'hôtellerie se réinvente sans réception physique. Entrez dans un lieu où l'autonomie et la simplicité du digital rencontrent le confort chaleureux d'une maison. Avec une application, accédez en quelques clics à votre chambre et à nos services exclusifs. Réception téléphonique disponible 24h/24 pour toute assistance.

10 chambres - brunch healthy possible à partir de février - 14 Rue Alexis Alquié à côté de la gare

<https://www.hotelmaisonsoleil.com>

**Directeur Vincent De Ferriere**

### VILLALOL



Villalol, une luxueuse villa à louer à Montpellier dans le sud de la France proche de la Méditerranée. Située dans un magnifique écrin de verdure au cœur d'un des plus beaux domaines résidentiels de la région. Un lieu magique pour vos vacances, vos événements professionnels, séminaires résidentiels, réceptions jusqu'à 150 personnes, journées d'études, cocktails, casting, tournages. Hébergement haut de gamme pouvant accueillir jusqu'à 14 personnes. 550 m<sup>2</sup> modernes entourés de verdure et offrant une vue imprenable sur l'horizon maritime.

7 chambres, une terrasse de 260 m<sup>2</sup> pour réceptions jusqu'à 180 personnes et une piscine à débordement.

**Située à Saint Gély du Fesc**

### TRIBE HÔTEL 4\* À MONTPELLIER

Dans le nouveau quartier Cambacérès à la sortie de la gare sud de France, un nouvel Hôtel Tribe 4\* marque Accor

Un hôtel responsable diminuant au maximum son impact environnemental. Il sera doté de 120 chambres, salles de réunion, Restaurant et bar.

Un vrai lieu de vie qui ouvrira en septembre 2025



# RESTAURANTS-BARS

*Montpellier, destination Gourmande et Chefs de renom ! Les chefs cuisiniers, ambassadeurs passionnés de leurs territoires et du terroir, font vibrer nos papilles et nous émerveillent avec des produits en circuit court.*

*5 restaurants étoilés : Le Jardin des Sens et ses chefs Jacques et Laurent Pourcel, La Réserve Rimbaud et son chef Charles Fontès, Le restaurant Leclere et son chef Guillaume Leclere, Le restaurant Reflet d'Obione et son chef Laurent Cherchi, Le restaurant Pastis et son chef Daniel Lutrand.*

*Mais de nombreuses adresses gourmandes ouvrent !*

## **LILI PIANO BAR**

### **Asian cuisine fusion - 1er étage Terminal By Pourcel**

Double ambiance. Réservé aux plus de 25 ans, il vous invite à découvrir une première ambiance élégante et raffinée, sublimée par un piano-bar. En fin de soirée, le lieu se transforme en un speakeasy festif, créant une atmosphère conviviale et électrisante pour prolonger la soirée. La carte est signée Jacques et Laurent Pourcel

<https://www.lilimontpellier.com/>

## **CAFE DE LA MAIRIE**

### **Bistrot quartier Saint Roch**

Un bistrot de partage où l'art du bon-vivant et de la convivialité se retrouvent, niché dans le quartier historique et animé Saint-Roch.

Inspiré par l'authenticité des bistrots d'antan, le Café de la Mairie vous invite à déguster une carte gourmande qui marie habilement tradition et modernité.

<https://groupe-tandem.fr/cafe-de-la-mairie/>

## **LA MAISON ROUGE**

Située au cœur des facultés vous pourrez venir goûter une cuisine gourmande ou boire un verre au milieu d'un magnifique Parc classé.

Chef Yori - Cuisine locale, vin du Languedoc et piano bar.

<https://la-maison-rouge-mtp.metro.bar>

## **LA MAISON MARGUERITE**

Stéphane Martin, ancien de chez Paul Bocuse, vient d'ouvrir un bouchon lyonnais juste en face de la préfecture. De la quenelle lyonnaise au confit de canard, en passant par la tarte tatin fidèle à Paul Bocuse, toute la gastronomie française est là.

Au centre de Montpellier

## **BELAMOUR À LATTES**

Le Belamour se réinvente au fil de la journée dans une atmosphère feutrée et intime. Au déjeuner, il séduit les palais avec une cuisine de bistrot, puis une fois la lueur du soir

installée, il se métamorphose, révélant son goût du spectacle et de la fête. Les convives s'y délectent de mets raffinés, tapas et cocktails savoureux.

<https://lebelamour.fr/>

## **COYOT BAR**

Situé sur le rooftop du Marché du Lez, le Coyot Bar vous propose une ambiance western unique qui vous transportera immédiatement dans les vastes plaines de l'Ouest américain. Côté cuisine, le chef vous propose une variété de plats savoureux, tels que des brochettes cuites au feu de bois et des plats inspirés de la cuisine tex-mex, qui sauront ravir vos papilles gustatives.

<https://coyotbar.fr/>

## **ALIRO**

Jean Gary BOBO formé par Paul Bocuse vient de s'installer à Montpellier, dans l'écusson. Il propose une cuisine évoluant au gré des producteurs locaux, des produits de la mer et la terre et responsables. La cuisine est élaborée en fonction du marché et de l'arrivage des produits locaux pour une immersion alliant plaisir et gastronomie durable.

<https://aliro-restaurant.com/>

## **LE TUB MONTPELLIER COKTAIL BAR**

Speakeasy bar clandestin à Montpellier

Au cœur de Montpellier, se cache un trésor bien gardé : plongez dans l'univers secret de TUB, votre nouveau speakeasy exclusif. Situé en sous-sol, cet établissement unique ne se dévoile qu'à ceux qui savent où chercher. Chaque détail, de l'éclairage tamisé à la décoration raffinée, a été pensé pour créer une atmosphère propice à la détente et aux rencontres. Nicolas partage sa passion des cocktails uniques et créatifs

**Au TUB le secret est roi. Pour entrer, il vous faudra passer par une charmante boutique de céramique, où la porte d'accès, discrète et dérobée, vous mènera vers une expérience inoubliable. Renseignez-vous et soyez attentif aux détails pour vivre une expérience mémorable, loin de l'agitation du monde extérieur.**

<https://tubmontpellier.com/>

# PRODUITS GOURMANDS



## BISCUITERIE ST GUILHEM

Laetitia et Christian préparent dans leur atelier derrière la boutique rue St Guilhem, des biscuits, et autres gourmandises : pâtes de fruit, bonbons, confitures et même le traditionnel Kouglouf. A ne pas rater la nouveauté : les glaces avec de nombreux parfums et les confitures, un héritage familial, elles ont été primées de nombreuses fois, par exemple la framboise, médaille de bronze au concours général agricole de Paris en 2024

<https://biscuiteriesaintguilhem.fr>

## OME CHOCOLAT BEAN TO BAR



Sophie et Florent ont conçu cet endroit hors du commun, pour les gourmands de chocolat.

Dans l'atelier boutique vous découvrirez les différentes étapes de la fabrication du chocolat depuis la fève de cacao. Tous les produits sont faits dans l'atelier où vous pouvez déguster un vrai chocolat chaud, des pâtisseries, des infusions glacées au chocolat ou des glaces.

Ateliers enfant à partir de 7 ans, atelier dégustation accord chocolats et spiritueux, atelier découverte du bean to bar

<https://omechocolat.com/>

## ORIGINE FROMAGERIE

Marine propose des fromages de qualité dans sa fromagerie rue Saint Guilhem.

La fromagerie Origine à Montpellier est un lieu au décor rustique et chaleureux, qui sent bon le terroir et le défend ! Elle propose plus de 200 fromages.

Elle organise régulièrement des soirées dégustation accord fromages et vins

<https://www.fromagerie-origine.fr>

## ZEZETTES DE SETE

Les zézettes de Sète débarque à Montpellier. C'est le biscuit emblématique de Sète qui vient ouvrir sa Maison de la zézette dans l'Écusson avec aux manettes Tony le fils de Gaston Bentata le créateur des Zézettes de Sète, elle se situe Grand Rue Jean Moulin. L'occasion de retrouver la biscuiterie de la Belle Epoque et ses nombreuses gourmandises sucrées et salées.

<https://belleepoque.fr>

## PARTEA TIME

Cette adresse bohème rétro en plein cœur de Montpellier, propose un salon de thé traditionnel dans un univers festif et musical. Elisa propose des pâtisseries gourmandes et des cours de pâtisseries.

<https://www.parateatime.fr/>

## INFUSE



Géraldine et Nathalie sont pharmaciennes, elles ont fait leurs études ensemble, ont créé leur pharmacie qu'elles ont tenue durant de nombreuses années et ont ouvert durant le confinement une tisanderie. Elles sont expertes en tisanes sur mesure.

Un havre de paix chaleureux et accueillant !

<https://infusemontpellier.fr/>

## STATION SUCREE

Louis et Sofia native de Buenos Aires, nous proposent un monde de délices faits maison et d'harmonie entre les saveurs argentines et le savoir-faire français. Les gâteaux généreux, parmi lesquels les spécialités argentines, fusionnent avec l'authenticité des ingrédients locaux

<https://www.stationsucree.fr>



## DE LA LUCE SALON DE THE JAPONAIS



C'est un salon de thé et boutique d'objets japonais ainsi qu'une cantine avec un menu fixe sans viande ni poisson, les thés sont importés du Japon, les pâtisseries sont préparées sur place par Yumi San et son équipe.

<https://www.delaluce.com>

## LA CIDEREE, UN CIDRE AUX COULEURS DU SUD LAVÉRUNE

La Ciderée, cidrerie occitane, est née d'une envie d'innovation et d'ancrage régional. L'ambition étant double. La volonté d'élaborer des produits locaux et artisanaux, bios de qualité en étant source de nouvelles propositions. Le cidre qui se décline au féminin, c'est Ninon Briane qui est derrière cette marque, elle a 35 ans et est Montpelliéraine. Elle a été incubée durant 3 ans à l'INRA de Montpellier

<https://lacideree.fr>

## THE HIDDEN DISTILLERY - BAILLARGUES



Cédric et Nathalie vous accueillent dans leur endroit secret où ils produisent des rhums de qualité à base de mélasse bio cubaine avec un alambic flambant neuf en cuivre. En plus des rhums vous trouverez du gin. Pour aller plus loin sur le côté responsable, ils ont planté des cannes à sucre à Baillargues en partenariat avec le CIRAD, les souches de levure sans OGM

<https://www.hidden-distillery.fr>

## VINAIGRERIE MONTPELLIERAINE - LES MATELLES

Nicolas, ancien rugbyman, élabore ses vinaigres de vin bio par un Process agro responsable et durable. Afin de tendre vers une politique de 0 plastique, 0 déchet, un système de « refilled » est proposé à la boutique. Cela rend les produits plus abordables et complète le cercle vertueux mis en place.

<https://vinaigrerie-montpellieraine.fr/>

## HALLES DU VERGER - CASTELNAU LE LEZ



### Au cœur de l'écoquartier Eurêka à Castelnau-le-Lez et de son verger, un nouveau lieu de vie

Fruits, légumes, huiles d'olive, viandes, fromages, vins, bières, pains... Un large choix de produits de saison, issus du Verger d'Eurêka et d'une sélection de 70 producteurs d'Occitanie, est proposé :

- en vente directe au Marché d'Eurêka
- en consommation sur place au restaurant-bar Les Tables Paysannes

Des Halles urbaines rattachées à un domaine agricole rapprochant citadins et paysans... dépaysement assuré !

# CULTURE

musée fabre  
Montpellier 3M



## OPÉRA ORCHESTRE DE MONTPELLIER



**Roderick Cox vient d'arriver à Montpellier pour diriger l'Opéra Orchestre de Montpellier, il est né à Macon en Géorgie aux USA.** Il choisit d'intégrer la Northwestern University dans l'Illinois afin d'étudier la direction d'orchestre. Il fait ses classes aux côtés de Mallory Thompson et son professeur d'orchestre Victor Yampolsky. Son talent est vite reconnu : le Sir Georg Solti conductor award lui est décerné en 2018. Roderick Cox qui vit à Berlin, a depuis dirigé l'Orchestre de Paris, l'Orchestre Symphonique de Kristiansand (Norvège), l'Orchestre symphonique d'Islande, l'Orchestre de Mannheim et le Philharmonique de Dresde en Europe. Il s'engage avec ferveur pour l'éducation et l'accès à la musique classique.

## CÔTÉ MUSÉES, UNE PROGRAMMATION TRÈS ÉCLECTIQUE

**MUSEE FABRE**  
39 Bd. Bonne Nouvelle

**Dominique De Beir : Accroc et Caractère**  
7 décembre 2024 au 2 mars 2025

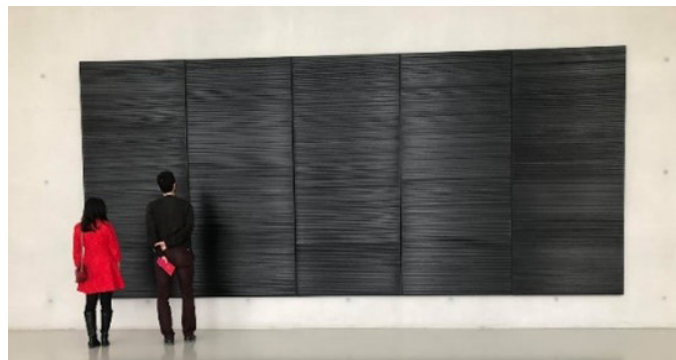
**Pierre Buraglio... d'après...autour...avec...selon**  
7 décembre 2024 au 2 mars 2025

Les expositions « Au fil des collections » de cet hiver 2025 mettront à l'honneur deux artistes français dont l'oeuvre viendra dialoguer de manière éloquente avec les collections du musée : Dominique De Beir, qui a fait une généreuse donation à la Métropole de Montpellier en 2023, et Pierre Buraglio. Durant plusieurs semaines, ce dernier a travaillé dans les salles du musée, réinterprétant certains

de ses chefs-d'oeuvre dans une démarche de distanciation progressive mise en place depuis les années 1990. Ses réalisations seront confrontées aux œuvres sources, issues de différents périodes, au sein de trois salles du musée. Quant à Dominique De Beir, le fonds entré au musée l'année dernière sera mis en résonance avec des sculptures, dessins et peintures du musée, que l'artiste a librement choisis. Cette carte blanche féconde sera à découvrir dans cinq salles du musée, dont le majestueux atrium Richier.

<https://www.museefabre.fr/>

## Pierre Soulages, La Rencontre / Incontournable



**Du 27 juin 2025 à janvier 2026**

Afin de célébrer les vingt ans de l'exceptionnelle donation de vingt toiles de Pierre Soulages au musée Fabre de Montpellier, qui fait de ce dernier l'un des lieux de référence pour l'artiste, une importante rétrospective sera présentée du 28 juin 2025 au 4 janvier 2026, dédiée au peintre aveyronnais, décédé en 2022.

Il s'agira de la première exposition d'envergure consacrée à cet artiste à Montpellier. Le projet prendra place dans plus de 1 000 m<sup>2</sup> et créera une continuité entre les salles d'exposition et les salles Soulages permanentes du musée Fabre.

## Infos Musée Fabre

- Durant toute l'année 2025, le musée Fabre proposera des rendez-vous pour célébrer ses illustres donateurs.
- Pour préparer son bi-centenaire en 2028, le Musée Fabre va s'agrandir. L'un des éléments clés de cette expansion est la construction d'une salle souterraine impressionnante de 1 000 m<sup>2</sup>, qui ajoutera un espace d'exposition significatif.

Un aspect de ce projet est l'aménagement d'un nouvel îlot culturel baptisé "Montpellieret". Ce site sera le lieu de restauration de la Chapelle de la Miséricorde, un joyau historique, ainsi que la réhabilitation des étages du musée de la Pharmacie.

**PAVILLON POPULAIRE**  
Esplanade Charles de Gaulle



« Gisèle Freund. Une écriture du regard. »

**6 novembre 2024-9 février 2025**

Photographe allemande née à Berlin

Commissariat : Lorraine Audric et Teri Wehn-Damisch  
Mettant en lumière une partie souvent ignorée de l'œuvre de cette figure majeure de la photographie du XXe siècle, l'exposition Gisèle Freund, une écriture du regard, présentera le travail documentaire de cette reporter-photographe à la trajectoire singulière, où s'entrelacent un fort engagement politique, une approche sociologique, une double expérience de l'exil, un attrait pour l'innovation technologique, et une véritable soif d'aventure.

- Le Pavillon Populaire Esplanade Charles de Gaulle sera fermé de Mars à novembre 2025 pour travaux Réouverture prévue en novembre avec une rétrospective dédiée à Raymond Depardon

**ESPACE BAGOUET**  
Place Charles de Gaulle

L'espace Bagouet sera fermé de mars à novembre pour rénovation

**MOCO - MOCO PANACEE**

Programme Des Expositions

<https://www.moco.art/fr/exposition>

**AU MO.CO.**  
13 rue de la République



Après une saison consacrée à la peinture figurative contemporaine en France, puis aux liens entre l'art et la littérature, MO.CO. Montpellier Contemporain propose ce printemps trois expositions sur ses deux centres d'art qui explorent les relations entre l'art et la science. Ce thème résonne avec l'histoire de la Ville de Montpellier ayant joué un rôle majeur dans l'enseignement, la diffusion des connaissances et la recherche scientifique.

**ÉPROUVER L'INCONNU**  
Exposition du 15/02 au 18/05

Une grande exposition collective thématique autour de l'art et la science.

En partenariat avec l'Université de Montpellier

**Légende visuel : Roy Köhnke, Magnetic Tendencies #01, capture d'écran, video d'animation 3D, 3 min 38 sec. Production MO.CO. Montpellier Contemporain, La fondation des artistes. 3D : Guillaume Seyller. © Adagp, Paris, 2024**



**EXPOSITIONS DU 21 JUIN 2025**  
**AU 21 SEPTEMBRE 2025**

**AU MO.CO.**  
**FRANCOISE PETROVITCH (infos à venir)**

**AU MO.CO. PANACÉE**  
14 Rue de l'École de Pharmacie



**Prodrome, Pierre Unal-Brunet**

exposition du 15 février au 18 mai

PIERRE UNAL-BRUNET (En partenariat avec le CCCOD, Tours)

Il glane des matériaux inertes, débris et autres surplus du monde issus de zones de récoltes aqueuses. Il les assemble pour former des êtres-objets au sein d'installations mêlant peintures, sculptures et dessins à l'encre

**Metempsychosis, Ivana Bašić**

Metempsychosis d'Ivana Bašić prend la forme d'un rite de passage, un voyage spatial qui interroge les frontières matérielles et métaphysiques de l'humanité. À travers plus de vingt œuvres, l'exposition rassemble sculptures, dessins, vidéo et un retable robotique de sept mètres de long. Le parcours invite le public à un voyage surréel au sein duquel la dissolution des corps et du monde matériel n'est pas perçue comme une perte, mais comme l'instance d'une potentialité radicale.

## EXPOSITIONS DU 21 JUIN 2025 AU 21 SEPTEMBRE 2025

### AU MO.CO. PANACÉE

JEAN-MARIE APPRIOU (infos à venir)

### LE SITE ARCHÉOLOGIQUE LATTARA MUSÉE HENRI PRADES DE MONTPELLIER MÉDITERRANÉE MÉTROPOLE EN PARTENARIAT AVEC LE MO.CO.

Léo Fourdrinier. Les historiens du futur  
exposition du 25 janvier au 30 juin hors les murs

**En partenariat avec MO.CO. Montpellier Contemporain, le Site archéologique Lattara, musée Henri Prades, programme chaque année, depuis 2019, une résidence artistique et une exposition d'art contemporain dans une volonté d'ouverture et de transversalité artistique et culturelle. Chaque artiste invité est appelé à interroger la collection permanente du musée en créant des interactions fertiles entre les espaces du musée, les pièces archéologiques de la collection et ses œuvres.**



### ESPACE SAINT RAVY EXPOSITION 2025

**11 janvier - 2 février (vernissage le 10 janvier)**

Peignons-nous dans les bois qui présentera le travail de peintures et d'installations de Loïse Doyen

**8 février - 2 mars (vernissage 7 février)**

L'exposition présentera le travail de peintures d'Alex et Paco (King Pakong)

**8 - 30 mars (vernissage le 7 mars)**

L'exposition présentera le travail de peintures, d'installations vidéo de Guillaume Boilley qui porte un regard sur le vivant et ses liens avec l'humain

**5 - 27 avril (vernissage le 4 avril)**

L'exposition présentera le travail de formes sculpturales en céramique de Félix Simon Haas

**10 mai - 8 juillet (vernissage 9 mai)**

Exposition dans le cadre de la 40e Comédie du livre - 10 jours en mai

**26 juillet - 17 août (vernissage 25 juillet)**

Natura Inquieta qui présentera le travail de Nancy Guerrero, Alice de Miramon et de Shoko Watanabe. Peinture, œuvre textile et céramique s'y rencontrent pour évoquer une nature inquiète de son devenir.

### PARCELLE 473

Exposition temporaire en cours

Renaissance Urbaine : Andrea Ravo Mattoni

Du 18 octobre 2024 - au 14 février 2025

L'exposition permanente vous permet de voyager dans le temps, en vous faisant découvrir l'histoire du street art. Retrouvez des artistes de la première génération de ce mouvement comme A-One ou Crash, ainsi que des artistes de la scène montpelliéraine.

Les œuvres proviennent des acquisitions via l'association, mais également de donations, de prêts de collectionneurs privés ou d'artistes.

**Le musée d'art urbain et contemporain de Malbosc accueillera l'exposition « Banksy modeste collection » avec plus de 250 œuvres et objets qui racontent son parcours et les engagements du célèbre street-artiste britannique**

<https://www.parcelle473.com/>

### RESTANQUE NOUVEAU TIERS LIEU ARTISTIQUE A MONTPELLIER



Projet porté par LineUP

LineUP implantée depuis 10 ans à Montpellier. Inaugurera au printemps 2025 son tiers lieu artistique et culturel.

Il sera installé dans un ancien entrepôt industriel de 1500 m<sup>2</sup>.

Ce nouvel espace est l'occasion pour l'association d'accueillir et accompagner de nombreux artistes et diversifier l'offre culturelle dans l'art urbain et contemporain.

Un café/ restaurant de 90m<sup>2</sup>, un grand patio pour se détendre, extérieur avec un boulodrome et des terrasses aménagées de 500 m<sup>2</sup>, une galerie d'art de 70m<sup>2</sup>, 12 ateliers de 19 à 22 m<sup>2</sup>, 3 bureaux.

Des événements artistiques réguliers, avec des expositions, performances, concerts, soirées dansantes, théâtre, des événements dédiés aux enfants, des rencontres avec les artistes en résidence, etc...

# CÔTÉ GREEN



## Montpellier et le tourisme responsable

Envie de vous mettre au vert, de concilier vacances et ecotourisme ?

Profiter de ses vacances tout en préservant la planète, c'est possible à Montpellier Méditerranée ! Suivez nos bonnes adresses et nos bons conseils pour séjourner responsable et générer des impacts sociaux et environnementaux positifs pour notre territoire.

Pour aller plus loin :

<https://www.montpellier-tourisme.fr/decouvrir/tourisme-vert/>

## CONGRES « GREEN DESTINATION » MONTPELLIER

L'édition 2025 du congrès international «Green Destinations» se déroulera au Corum de Montpellier, du 28 au 30 septembre 2025.

Porté par le Comité Régional du Tourisme et des Loisirs d'Occitanie, Open

Tourisme Lab et la Métropole de Montpellier, il réunira près de 300 experts du tourisme, venus du monde entier, pour le colloque et un cycle de conférences et d'ateliers autour des enjeux du tourisme durable.

<https://greendestinations.eo.page/gd2025-interest>

## PERMA SOCIAL CLUB AGENCE DE VOYAGE ECOTOURISTIQUE

Perma Social Club est une agence de voyage d'écotourisme local dans le sud de la France. Alice valorise les acteurs du tourisme et les producteurs locaux appliquant la permaculture, elle propose des expériences uniques et des rencontres avec ces producteurs.

<https://www.permasocial.club/>

## CHATEAU DE FLAUGERGUES L'OASIS

L'Oasis de Flaugergues, un potager collaboratif ouvert à tous en permaculture

Cette ferme urbaine et collaborative, portée par l'association Oasis Citadine est cultivée par ses membres avec l'accompagnement de professionnels et d'experts en permaculture. Ce potager pilote de 8 000 m<sup>2</sup> est planté selon un modèle agro-écologique adapté au climat méditerranéen et en harmonie avec le patrimoine historique environnant.

<https://oasiscitadine.fr/>

## OYAS ENVIRONNEMENT A SAINT JEAN DE FOS



Oyas environnement conçoit des poteries en argile naturelle, écologiques et biodégradables dont la vocation première est de préserver nos ressources en eau.

Toutes les poteries d'arrosage sont entièrement conçues en France, dans les ateliers, à Saint-Jean de Fos, dans l'Hérault.

Toutes les Oyas sont entièrement fabriquées à la main, à l'énergie du tourneur.

## ANDORINHAS SAVONNERIE

«Savonnerie des Beaux-Arts : Fabrication de savons écologiques saponifiés à froid à Montpellier.

Fabrication à la main et en petites séries de savons artisanaux.

Toutes les matières premières sont issues de l'agriculture biologique.

## OASIS FONTMARIE - CASTRIES

Tiers-lieu dédié à la transition écologique.

Oasis Fontmarie est dédié à la recherche et à l'expérimentation de solutions pour créer un impact environnemental & social positif. 30 hectares de terres et forêts, 500 M<sup>2</sup> de logements participatifs et 900 m<sup>2</sup> d'ateliers et salles de travail

<https://www.oasisfontmarie.fr/>

### Top 10 des activités éco-responsables à Montpellier

Découvrez une sélection des activités éco-responsables à faire à Montpellier et dans la métropole

[Top 10 des activités éco-responsables à Montpellier | Montpellier Tourisme](#)

# DESTINATION VIGNOBLES



## DESTINATION VIGNOBLES

**Vins du Languedoc, Grès de Montpellier, domaines viticoles, stages œnologiques, bar à vins, cavistes, excursions dans les vignes, produits du terroir... Montpellier Méditerranée se découvre aussi avec les papilles**

Sous le signe de la convivialité, la Destination Vignobles de Montpellier invite voyageurs, familles et « épicurieux » à une parenthèse décomplexée, à la rencontre de ses vigneron engagés en faveur d'une viticulture durable et de qualité, ainsi que la découverte de son patrimoine culturel unique autour des savoirs du vin.



### IDÉE REPORTAGE :

La route des vins, les AOP Languedoc, la Maison des vins, la reconversion d'un viticulteur, les folies Montpellieraines, les compagnons de Maguelone, une démarche éco-responsable, Diane Losfelt élue meilleure vigneronne, les vins rosés du languedoc

## MONTPELLIER LA CAPITALE DU VIN

Avec 200 vigneron sur près de 3 000 hectares, le vignoble est aux portes de Montpellier, traçant un lien intime entre la ville et la campagne. La Métropole de Montpellier est le deuxième ensemble de recherche agronomique mondiale, cela concentre plus de la moitié de la recherche vitivinicole mondiale et accueille un pôle de recherche vigne et vin unique en Europe (250 chercheurs et ingénieurs en œnologie, viticulture et socio-économie du vin).

La collection du Domaine de Vassal détenue au centre INRA de Montpellier est la plus importante au monde pour *Vitis vinifera* L. qui est l'espèce européenne de vigne cultivée. C'est aussi un conservatoire de 3000 cépages de vigne unique au monde.

## ZOOM SUR... UN PEU D'HISTOIRE

Tantôt triomphante après la crise du phylloxera, tantôt dramatique avec la grande révolte des vigneron 1907, l'histoire du vin sur notre territoire est intimement liée à tous ces hommes, qui, bien qu'extérieurs au monde du vin, y ont largement laissé leurs empreintes : Arnaud de Villeneuve, Rabelais et sa dive bouteille, Jacques Cœur, Edouard Adam qui améliore l'alambic au XVIIème siècle, et Planchon qui découvrit le phylloxera le 15/07/1868...

**Le square Planchon**, face à la gare Saint-Roch ; le buste qui surveille l'entrée du square est celui de l'illustre botaniste Planchon, ce providentiel scientifique montpelliérain qui, avec son équipe, va sauver le vignoble français lors de la crise du phylloxera.



Des lieux emblématiques rappellent le vin, **la Faculté de médecine** d'où vous découvrirez le portrait d'un chimiste bien connu : Jean-Antoine Chaptal, ce diplômé montpelliérain qui donna son nom à la chaptalisation, procédé permettant d'augmenter par sucrage la teneur en alcool des vins.

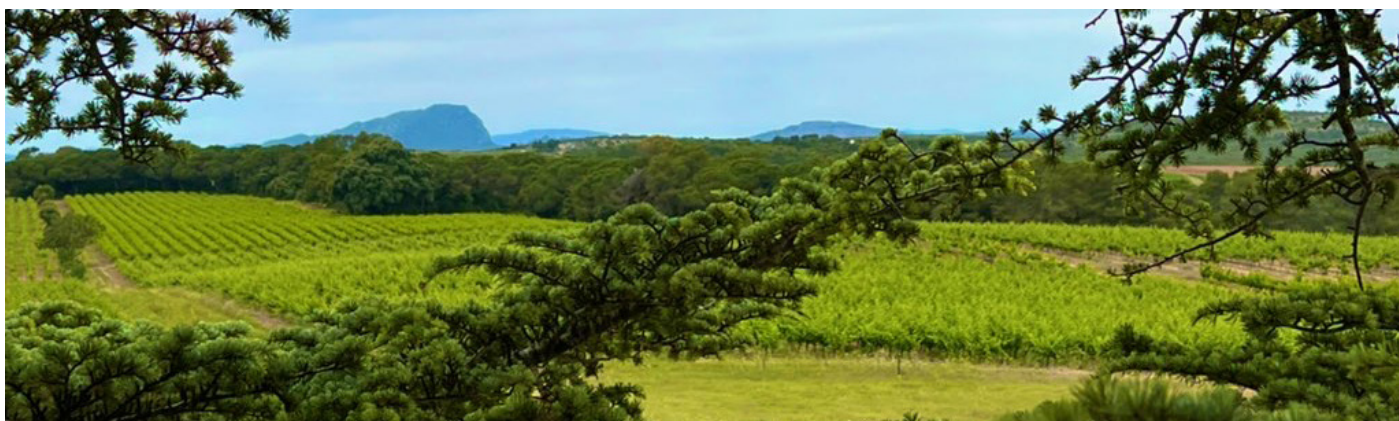
### AGENDA OENO

**Mai** : Balade gastronomique en grès de Montpellier

**Juillet/août** : O Millésimes au Domaine d'O

**Juillet/Août** : Les Estivales dans de nombreuses communes de la métropole

**Octobre** : Les rencontres vigneronnes dans les domaines



## OENOTOURISME

Au cœur du plus vaste vignoble de France, Montpellier Méditerranée Métropole propose une escapade dans les vignes, dégustation de vins locaux directement dans les domaines d'exception comme le Domaine de Verchant, les châteaux ou les FOLIES Montpelliéraines comme Flaugergues ou l'Engarran. Des appellations du Pic Saint-Loup, du Grès de Montpellier en passant par l'appellation AOC Languedoc.

**Montpellier capitale vin** c'est :

- 5 IGP et 5 AOP
- plus de 200 viticulteurs
- 3000 Hectares... de quoi ravir toutes les papilles !



Chaque domaine a sa spécificité, vous pouvez faire du vélo dans les vignes du **Domaine de l'Arboursier**, une balade oenotouristique sur la presqu'île de **Villeneuve les Maguelone**, suivre des **Cours De Yoga&Wine ou Ateliers d'Assemblages** et entrer dans la peau du vigneron l'espace d'une demi-journée. Au **Domaine de l'Engarran**, au **Château de Flaugergues** vous pourrez visiter une demeure du XVIIIe, une Folie Montpelliéraine avec les jardins et le parc classés, le **Domaine de Verchant** le luxe à l'état pur avec son spa et sa cave de plus de 1600 références ou bien le **Château de Fourques** et ses dégustations à l'aveugle ainsi que des repas vigneron. Sans oublier les excursions dans les vignes qui font découvrir notre territoire et ses domaines d'exception. Beaucoup de Domaines proposent dès le printemps des soirées qui rencontrent beaucoup de succès

## ET AUJOURD'HUI ?

Depuis le 14 mars 2022, la Métropole de Montpellier est **labellisée Vignobles et Découvertes**. Une première pour Montpellier qui affirme ainsi son engagement en faveur du développement de l'oenotourisme et la promotion de son patrimoine oenoculturel unique.



## UNE RENCONTRE AU SOMMET



### VIVEZ UNE EXPÉRIENCE INOUBLIABLE :

Découvrez la ville depuis le haut de l'Arc de Triomphe et dégustez des vins locaux du Pic St Loup, des Grès de Montpellier et AOC Languedoc.

Vue imprenable garantie sur la ville, la mer et l'arrière-pays.

## LE SAVIEZ-VOUS ?

L'Occitanie est la plus grande région viticole de France et l'Hérault est le 2eme département viticole bio L'appellation **AOC Languedoc-Grès de Montpellier** regroupe les vignobles de l'agglomération montpelliéraine et de ses alentours soit 12 000 ha en production dont 1 000 classés en AOC Languedoc - Grès de Montpellier.

Les cépages principaux sont le grenache, le mourvèdre, la syrah, le carignan, le cinsault, le viognier, la roussanne, la marsanne

### Les vignobles de Montpellier comprennent :

- l'AOP Languedoc,
- l'AOC Languedoc Saint-Drézéry
- l'AOC Languedoc La Méjanelle,
- l'AOC Languedoc Saint-Georges d'Orques,
- l'AOC Languedoc Grès de Montpellier
- 5 IGP : IGP Pays d'Oc, IGP Terres du Midi, IGP de l'Hérault, IGP Pays d'Hérault Collines de la Moure, IGP Saint-Guilhem-le-Désert.

## LE SAVIEZ-VOUS ?

En 1787, le jeune ambassadeur des États-Unis en France, **Thomas Jefferson**, en visite dans la région, cite **le vin de Saint-Georges d'Orques** comme **l'un des meilleurs crus dégustés en France**. Devenu Président des États-Unis, il met ce vin à la table de **la Maison-Blanche**.

# MÉDECINE

VIDÉO

Les secrets de la  
Faculté de médecine



## LA FACULTÉ DE MÉDECINE

Successivement monastère bénédictin fondé au XIV<sup>e</sup> siècle, palais épiscopal puis école de santé, la Faculté de Médecine voit le jour en 1220. Il s'agit de la plus ancienne école de médecine du monde occidental encore en activité. Elle a fêté ses 800 ans en 2020. Le conservatoire d'anatomie est riche de près de 5 600 pièces anatomiques et de cires destinées à l'enseignement.

**Le Conservatoire d'Anatomie est actuellement fermé pour rénovation, ainsi que le Musée Atger.**

Berceau de l'enseignement de la médecine, Montpellier doit cette renommée à sa faculté, la plus ancienne école de médecine du monde occidental n'ayant jamais cessé de fonctionner. Une richesse historique telle que la ville projette de faire la classer au patrimoine mondial de l'Unesco.

*Visite exclusive avec l'Office de Tourisme.*

## LE SAVIEZ-VOUS ?

### UN ÉTONNANT ÉDIT

Montpellier n'avait pas deux siècles d'existence quand, en 1180, son seigneur, Guilhem VIII signa un étonnant édit. Il stipulait que quiconque, quelles que fussent ses origines ou sa religion, avait le droit d'enseigner la médecine à Montpellier. Ainsi naissait la Faculté de Médecine, et avec elle le destin de la cité.

## LE CONSERVATOIRE D'ANATOMIE

Au départ destiné à l'enseignement de l'anatomie, le conservatoire fut un outil pédagogique incroyable pour des générations d'étudiants avant que n'existent les techniques actuelles d'exploration du corps humain. La collection, riche de près de 5 600 pièces anatomiques et de cires, est classée monument historique depuis 2004.

**Visite exclusive avec l'Office de Tourisme.  
En travaux.**



## SANTÉ, UNE HISTOIRE RICHE

Dès ses origines, la médecine a joué un rôle prépondérant dans le développement de Montpellier, comme en témoigne la Faculté de Médecine. Une tradition millénaire, qui se conjugue plus que jamais au présent et au futur.

Né à Cos, Hippocrate est aujourd'hui montpelliérain Berceau de l'enseignement de la médecine depuis huit siècles. Il y a aussi eu de célèbres élèves, comme François Rabelais, Nostradamus, et des enseignants tels qu'Arnaud de Villeneuve ou Gui de Chauliac, dont les hôpitaux portent aujourd'hui les noms. Un héritage historique que le territoire a su utiliser et développer pour devenir une référence dans le domaine.







**VIDÉO**  
 Les secrets du jardin  
 des plantes

## LE JARDIN DES PLANTES



Le Jardin royal de Montpellier fut créé en 1593 par édit. Il est le plus ancien établissement du genre en France. Aujourd'hui, il est toujours fréquenté par un grand nombre de visiteurs tels que des botanistes, des médecins, des pharmaciens et des étudiants ainsi que des amateurs de la flore et des touristes depuis son ouverture au public en 1841. Le jardin présente des aménagements successifs du XVIème siècle à nos jours, avec notamment un étang (peuplé de grenouilles) et un jardin paysager à l'anglaise du Second Empire.

## PHARMACIE ET CHAPELLE DE LA MISÉRICORDE

L'ensemble historique de la Miséricorde recèle la dernière apothicairerie montpelliéraine encore en place. Depuis le départ des Sœurs de la Charité de Saint-Vincent de Paul en 2001, ce lieu de mémoire, classé monument historique, est géré par la Ville de Montpellier. La pharmacie, constituée de deux salles (l'officine du XVIIIème et celle du XIXème siècle) contient une collection rarissime de pots de monstre, pots canons, cruches et chevrettes, témoignages de plusieurs siècles de faïencerie montpelliéraine.



## LE MIKVÉ



Le mikvé médiéval de Montpellier, datant du XIIIe siècle, est l'un des plus anciens et mieux conservés d'Europe. Situé dans l'ancien quartier juif, il témoigne de l'importance historique et culturelle de la communauté juive dans la ville. Ce bain rituel de purification est alimenté par une nappe d'eau souterraine, dont l'eau s'écoule par une gargouille, symbolisant le passage et la purification. L'entrée se fait par un escalier de 15 marches, menant au déshabilleur, avant de découvrir 7 marches plus bas le bassin en contrebas à travers une fenêtre géminée. L'architecture présente des éléments romans, notamment une baie géminée à colonnette et des voûtes en plein cintre.

# AGENDA 2025

## JANVIER

**11 janvier** : Urban Trail  
**12 janvier** : Fête de la truffe de Saint-Geniès-des-Mourgues  
**27-29 janvier** : Millésimes bio  
**26 janvier - 2 février** : Open Occitanie  
**30 janvier** : Festival Sainte-Tartine

## FEVRIER

**1-15 février** : La fête du vin bio  
**14 - 16 février** : Championnat de France de taekwondo  
**19-22 février** : Carnaval Antillais de Montpellier

## MARS

**6-9 mars** : Salon tendances créatives

## AVRIL

**4 au 6 avril** : ZAT Quartier de la Mosson  
**5 au 6 avril** : TGS Montpellier (Gaming manga et cosplay)  
**11-14 avril** : Foire de printemps  
**11-12 avril** : Montpellier Run Festival

## MAI

**9-18 mai** : Comédie du livre  
**25 mai** : Montpellier Reine  
**28 mai - 1 juin** : FISE  
**29 mai - 21 juin** : Printemps des comédiens  
**10 mai et 01 juin** : Les Boutographies

## JUIN

**7 juin** : Festival des fanfares  
**7 juin** : Waya festival  
**10-15 juin** : Festival des architectures vives  
**14 juin** : Zone d'évènementiel sportif temporaire  
**14 juin** : Marche des fiertés  
**14-19 juin** : Championnats de France de natation grand bassin en présence de Léon Marchand  
**21 juin - 5 juillet** : Montpellier danse

## JUILLET

**6-19 juillet** : Festival Radio France  
**17-20 juillet** : Swinging festival  
**21-22 juillet** : Ville étape du Tour de France  
**25 et 26 juillet** : Les Estivales

## AOUT

**16 août** : Fêtes de la Saint-Roch

## SEPTEMBRE

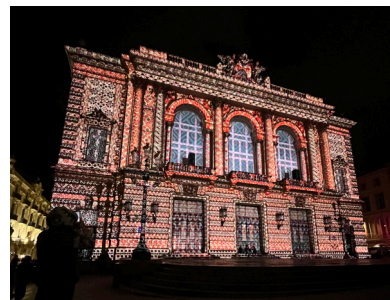
**6 au 21 septembre** : Arabesques  
**6-7 septembre** : Stone bridge  
**13 septembre - 11 octobre** : Internationales de la Guitare  
**22-28 septembre** : What A trip ! en Occitanie

## OCTOBRE

**6-12 octobre** : Biennale Euro-Africa Cinemed  
**10 au 20 octobre** : Foire internationale de Montpellier  
**12 octobre** - Fête de l'olive  
**28 octobre - 2 novembre** : WWT champions Montpellier

## NOVEMBRE

**14 au 17 novembre** : ART Montpellier



**13-14 et 15 novembre**  
Cœur de ville en lumières



**22 novembre au 24 décembre** :  
Marché de Noël

## SPECIAL FETES DE FIN D'ANNÉE



Visites guidées  
Nadal occitan  
ou spécial Noël de  
l'Office de Tourisme

# UN TERRITOIRE DE TOLÉRANCE

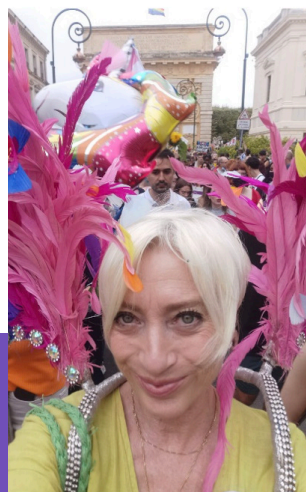
Montpellier doit continuer à porter haut les couleurs de la diversité !

Le 29 mai 2013, le **premier mariage homosexuel en France était célébré à Montpellier**, suite à la promulgation de la loi sur le mariage pour tous. C'est la première à avoir hissé le drapeau arc-en-ciel sur les mâts de l'hôtel de ville en 2016. Une affirmation supplémentaire du côté avant-gardiste et ouvert du territoire, où il fait bon d'être libre et de cultiver sa différence !

Avec ses commerces gay-friendly, bars, clubs, sorties en tout genre, Montpellier attire les visiteurs en provenance de toute l'Europe, amateurs d'expériences festives notamment sur la scène électro ! Un coin de paradis pour tout un chacun. La fierté d'être libre en plus !

## LA MARCHE DES FIERTÉS SAMEDI 14 JUIN À NE PAS RATER !

<https://www.fiertemontpellierpride.com/restaurants/>



### BON À SAVOIR !

L'office de Tourisme adhère au réseau IGLTA fondée en 1983, premier réseau mondial d'entreprises touristiques accueillantes LGBTQIA+. Il fait la promotion de l'égalité et la sécurité dans le tourisme LGBTQIA+ dans le monde entier

## QUELQUES ADRESSES GAY-FRIENDLY !

### LE COXX

BAR GAY TERRASSE  
Bar LGBT+ dans le quartier St Roch !

### LA VILLA D'OC - GAY ONLY

SALON DE THÉ - PATISserie  
L'idée était de « créer un lieu pour la communauté gay » situé dans le sud de la France

### LE CAFÉ DE LA MER

BAR GAY  
Placé sur une place agréable et plutôt silencieuse.

### PLAGE

Villeneuve Les Maguelone - Une plage nudiste/gay à Montpellier (à environ 10 kilomètres du centre-ville).

### LE MOOM CLUB

GAY CLUB  
Une ambiance de vacances sur fond de décibels endiablés .

### LE MARVELOUS RESTAURANT GAY

Carte bistrotière dans ce restaurant-bar à la clientèle gay et à la décoration inspirée par les super-héros.

### HÔTEL RICHER DE BELLEVAL 5\*

HÔTEL-RESTAURANT  
Jacques et Laurent Pourcel se sont installés sur la place de la Canourgue dans l'Ecusson.

*D'autres adresses gay-friendly : Maison d'hôte les 4 étoiles / Le Bistro de la Canourgue/Jardin des Sens / Le P'ti Taureau / Hôtel Pullman Montpellier / Hôtel Océania Métropole / Hôtel Mercure Montpellier, Madrediosa, le Mercury, le Mireille café moderne*

Retrouvez plus d'informations sur :

<https://www.fiertemontpellierpride.com/>

# MONTPELLIER DESTINATION INCLUSIVE



## MONTPELLIER TOURISME ET HANDICAP

Un guide de l'offre adaptée et labellisée **Tourisme et handicap** recensant l'ensemble de l'offre existante sur notre territoire vous sera remis sur demande (possibilité d'envoi numérique), ainsi qu'un plan d'accessibilité PMR. Des visites guidées accessibles sont proposés tout au long de l'année et sur demande pour les groupes ou individuels LSF, Accessible PMR, handicap psychique et cognitif.

## UN CIRCUIT ACCESSIBLE AUX PERSONNES SOURDES OU MALENTENDANTES

Accompagné par un guide-conférencier qui parle la langue des signes, vous revivrez l'essor prodigieux de Montpellier au cours des siècles. De la place à la Comédie à la place Royale du Peyrou, voyagez de l'époque médiévale au XXe siècle, sans oublier les ruelles et placettes de l'Écusson.

Nous disposons de **2 audio guides adaptés aux malvoyants**

Des **balises sonores** installées à chaque entrée de notre bâtiment facilitent le repérage et l'accès à nos services d'information. Nous proposons un document d'accueil en Braille à la consultation et ou un plan touristique agrandi



L'office de tourisme est  
labellisé tourisme et  
handicap

Retrouvez toutes les infos sur Montpellier tourisme  
Handicap

[Tourisme adapté | Montpellier Tourisme](#)

Retrouvez les partenaires labélisés tourisme et handicap

[Partenaires labélisés Tourisme et Handicap | Montpellier  
Tourisme](#)



# MONTPELLIER L'OCCITANE : LA CULTURE DE L'OCCITAN



**La ville est liée à dix siècles d'histoire et de culture occitane, dans les pays de la Langue d'Oc.**

Cette langue, l'occitan que l'on apprend dans les écoles ou que l'on retrouve sur les plaques de nom de rue, est devenue aujourd'hui le symbole d'une appartenance à une même culture régionale dans tout le Midi.

**La culture occitane à Montpellier, ce sont des traditions, des coutumes locales, du folklore artistique.**

## LE SAVIEZ-VOUS ?

Les Barons de Caravètes sont une confrérie montpelliéraine intronisant « Baron de Caravètes » les habitants de Montpellier ayant un passé familial dans la ville. De grands auteurs et figures locales en font partie. Une tradition typiquement montpelliéraine et occitane.

**SPORTS OCCITANS :** Dans le sport, la tradition occitane est toujours vivante.

**LE TAMBOURIN :** Le jeu de balle au tambourin est un sport collectif impliquant deux équipes qui doivent renvoyer la balle dans le camp adverse à l'aide d'un tambourin.

**LA COURSE CAMARGUAISE :** Un sport traditionnel où les participants tentent d'attraper des attributs fixés à la base des cornes d'un taureau Camargue.

## PATRIMOINE ET PERSONNAGES CÉLÈBRES LIÉS À LA CULTURE OCCITANE

### Max Rouquette

Au fil des siècles, Montpellier a abrité de nombreux auteurs et créateurs amoureux de la langue occitane, notamment Max Rouquette, écrivain occitan, auteur de poésie, de prose et de théâtre. Max Rouquette, écrivain occitan, est né en 1908 à Argelliers près de Montpellier. Il est mort à Montpellier en 2005. Docteur en médecine, il exerce à Aniane et Montpellier. Pendant ses études dans cette ville, il rencontre François Dezeuze et le poète catalan Josep-Sebastià Pons, qui influencera son écriture. Amateur du jeu traditionnel de balle au tambourin, il lui a également consacré plusieurs ouvrages.

## LE SAVIEZ-VOUS ?

Un hommage à Max Rouquette aura lieu lors de la comédie du Livre - 10 jours en mai

## LE MUSÉE FOGAU



Le Musée Fougau, installé dans l'hôtel particulier de Varennes, musée privé d'art et traditions populaires, est consacré à la vie quotidienne dans le Montpellier d'autrefois et à la culture occitane.

## NOS VISITES GUIDÉES



Avec la visite Nadal Occitan, chaque année en décembre, décryptez l'histoire occitane de Montpellier! La chorale de Sant-Guilhem ponctue la balade de chants de Noël occitans.

# SUGGESTIONS D'ARTICLES

## LE LEZ, LE POUMON VERT DE MONTPELLIER



## LES FOLIES MONTPELLIÉRAINES...

### RICHER DE BELLEVAL



Un Relai & château dans l'Écusson, les Chefs Pourcel dans leur écrin

## LES COMPAGNONS DE MAGUELONE et leur démarche

### CITY CARD

Découvrir Montpellier en 24h, 48h, ou 72h



**DÉPENSEZ MOINS, VISITEZ PLUS !**

**+** de 30 activités gratuites ou à tarif réduit avec votre City Card



## STREET ART

Découverte d'atelier, résidence ou rencontres avec nos artistes

## 24H À MONTPELLIER

Une expo - une visite de l'écusson - une adresse restaurant - un tour au marché du Lez - un tour dans les boutiques gourmandes - découverte d'un domaine viticole

## MONTPELLIER



- L'histoire de la médecine, vin, du parfum, ou de la régisse Tout a commencé à Montpellier
- Parcours dans les domaines viticoles à la découverte des histoires de vignerons
- A la recherche des activités insolites à Montpellier
- Découverte d'une manade et ses taureaux de Camargue, et ses soirées traditionnelles
- De Montpellier à Villeneuve les Maguelone à vélo
- Découverte de nos villages de la métropole

## VENEZ VIVRE DES MOMENTS FORTS SUR UN FESTIVAL



## CHANGEMENT DE VIE

Les reconversions, un rugbyman producteur de vinaigre, un pharmacien qui se prend pour un viticulteur, une diététicienne qui fait des gâteaux, ou des pharmaciennes qui nous concoctent des tisanes personnalisées, autant d'histoires qui vous raviront

# MONTPELLIER LES ACCÈS

## VENIR À MONTPELLIER

### ■ En avion

Montpellier est accessible directement depuis Paris (1h10), Londres (1h45), Amsterdam, Bruxelles, Zurich et plus d'une vingtaine d'autres grandes villes.

L'aéroport Montpellier Méditerranée est situé à 8km du centre-ville. Un service de navettes est assuré.

[montpellier.aeroport.fr](http://montpellier.aeroport.fr)



Les fréquences des vols au départ et à l'arrivée de Montpellier en ligne en flashant ce QR Code

### ■ En train

**2 gares TGV :** Gare Montpellier Sud de France, à 6 km du centre-ville, et la gare TGV Montpellier-Saint Roch, en plein centre. Accès direct depuis Paris-Gare-de-Lyon (3h15), aéroport Charles de Gaulle et Marne la Vallée, depuis Lille (4h45), Barcelone (3h) ou Bruxelles (5h40)

### ■ En voiture

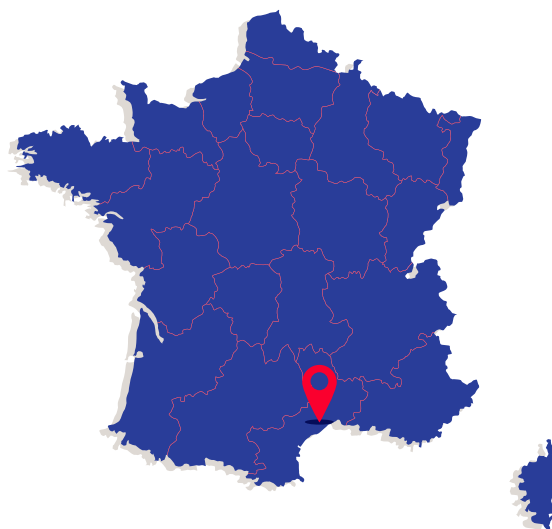
Montpellier est desservi par les autoroutes A9 et A75/A750. Attention - Montpellier est situé dans une Zone à Faible Emission, interdisant les véhicules les plus polluants.

La vignette Crit'Air est obligatoire pour tous les véhicules circulant dans la ZFE est à commander en ligne uniquement sur [www.certificat-air.gouv.fr](http://www.certificat-air.gouv.fr).

1h30 de Marseille  
2h30 de Toulouse  
3h de Lyon  
3h30 de Barcelone  
3h15 de Nice

### ■ En bus

Grâce aux nombreuses compagnies de bus desservant la ville, Montpellier est relié à toute l'Europe : Berlin, Francfort, Stuttgart, Liège, Florence, Milan, Rome, Amsterdam, Rotterdam, Bucarest ... et à de nombreuses autres villes européennes !



## SE DÉPLACER DANS MONTPELLIER ET DANS LA MÉTROPOLE

### ■ TAM

**Une palette de services pour vos déplacements sur le territoire de la métropole :**

4 lignes de tramway, 41 lignes de bus, 57 vélostations Vélomag, 9 P+tram offrant près de 5000 places de stationnement aux usagers du tramway, 6 parkings en centre-ville, soit près de 4 000 places, 35 stations de véhicule en autopartage en partenariat avec la société Modulauto.

Tous ces modes de déplacement se combinent entre eux et sont en connexion avec les bus départementaux, les trains régionaux et nationaux. [www.tam-voyages.com](http://www.tam-voyages.com)

## CONTACT DE PRESSE



### Valérie Paduano

Responsable du Service presse & Relations publiques

Email : [valerie.paduano@ot-montpellier.fr](mailto:valerie.paduano@ot-montpellier.fr)

Phone : 04 67 60 19 34 • 06 20 47 28 88



Le Blog Presse de l'Office de Tourisme de Montpellier Méditerranée Métropole en ligne en flashant ce QR Code



### Mathilde Alcalá

Assistante Service presse & Relations publiques

Email : [mathilde.alcala@ot-montpellier.fr](mailto:mathilde.alcala@ot-montpellier.fr)

Phone : 04 67 60 19 34



**montpellier méditerranée tourisme**  
notre sélection des plus beaux lieux à visiter  
**vivez montpellier méditerranée**  
toutes les activités à faire



**@montpelliernow**  
les lieux les plus instagrammables  
**@vivez\_montpellier**  
nos adresses partenaires, bon plans, jeux, ...



**@montpelliertourisme**



Office de tourisme de Montpellier



**@montpelliertourisme**